

Паспорт доступности

**Муниципального бюджетного
общеобразовательного учреждения
«Средняя общеобразовательная школа № 12»**

2020 год

Утверждаю
Директор МБОУ СОШ № 12
Л.В. Плеханова
« 9 » сентября 2020 г.



ПАСПОРТ ДОСТУПНОСТИ
объекта социальной инфраструктуры
№ 2

1. Общие сведения об объекте

1.1. Наименование (вид) объекта:

Муниципальное бюджетное общеобразовательное учреждение «Средняя общеобразовательная школа № 12»

1.2. Адрес объекта:

346884, Ростовская область, г. Батайск, ул. Тельмана, 154.

1.3. Сведения о размещении объекта:

Фактическая площадь: 18969 м²

Застроенная: 1187 м²

Незастроенная: 17782 м²

1.4. Год постройки здания: 1959 год;

последнего капитального ремонта – 2013 год.

1.5. Дата предстоящих плановых ремонтных работ: 2020-2025 годы.

2. Сведения об организации, расположенной на объекте

2.1. Название организации (учреждения), (полное юридическое наименование – согласно Уставу, краткое наименование):

Полное – Муниципальное бюджетное общеобразовательное учреждение «Средняя общеобразовательная школа № 12»

Сокращенное – МБОУ СОШ № 12;

2.2. Юридический адрес организации (учреждения):

346884, Ростовская область, г. Батайск, ул. Тельмана, 154.

Фактический адрес:

346884, Ростовская область, г. Батайск, ул. Тельмана, 154.

2.3. Основание для пользования объектом (оперативное управление, хозяйственное ведение, аренда): оперативное управление.

2.4. Форма собственности: муниципальная.

2.5. Территориальная принадлежность (федеральная, региональная, муниципальная): муниципальная.

2.6. Вышестоящая организация (наименование): Управление образования города Батайска.

2.7. Адрес вышестоящей организации, другие координаты: 346880, Ростовская область, г. Батайск, пл. Ленина, 3.

3. Характеристика деятельности организации на объекте

(по обслуживанию населения)

3.1 Сфера деятельности (здравоохранение, образование, социальная защита, физическая культура и спорт, культура, связь и информация, транспорт, жилой фонд, потребительский рынок и сфера услуг, другое): образование.

3.2 Виды оказываемых услуг – образование (начальное общее, основное общее, среднее общее)

3.3 Форма оказания услуг (на объекте, с длительным пребыванием, в т.ч. проживанием, на дому, дистанционно): на объекте.

3.4 Категории обслуживаемого населения по возрасту (дети, взрослые трудоспособного возраста, пожилые; все возрастные категории): дети.

3.5 Категории обслуживаемых инвалидов (инвалиды, передвигающиеся на кресле-коляске, инвалиды с нарушениями опорно-двигательного аппарата; нарушениями зрения, нарушениями слуха, нарушениями умственного развития): все категории.

3.6 Плановая мощность, посещаемость (количество обслуживаемых в день), вместимость, пропускная способность: 280 чел.

3.7 Участие в исполнении индивидуальной программы реабилитации инвалида, ребенка-инвалида (да, нет): да

4. Состояние доступности объекта

4.1 Путь следования к объекту пассажирским транспортом:

(описать маршрут движения с использованием пассажирского транспорта)

Городской автотранспорт:

Автобусы: № 6, 202.

наличие адаптированного пассажирского транспорта к объекту –

4.1.2 Путь к объекту от ближайшей остановки пассажирского транспорта: Путь следования от остановочного комплекса к МБОУ СОШ № 12 указан в Приложении 3.

4.1.3 Расстояние до объекта от остановки транспорта: 160м.

4.1.4 Время движения (пешком): 2 минуты

4.1.5 Наличие выделенного от проезжей части пешеходного пути (да, нет): да

4.1.6 Перекрестки: нерегулируемые; регулируемые, со звуковой сигнализацией, таймером; нет: нет.

4.1.7 Информация на пути следования к объекту: акустическая, тактильная, визуальная; нет: не предусмотрено.

4.1.8 Перепады высоты на пути: есть, бордюры не адаптированы съездами, поребрик.

Их обустройство для инвалидов на коляске: нет.

4.2. Организация доступности объекта для инвалидов – форма обслуживания*

№№ п/п	Категория инвалидов (вид нарушения)	Вариант организации доступности объекта (формы обслуживания) *
1.	Все категории инвалидов и МГН	
	<i>в том числе инвалиды:</i>	
2	передвигающиеся на креслах-колясках	ДУ
3	с нарушениями опорно-двигательного аппарата	ДУ
4	с нарушениями зрения	ВНД
5	с нарушениями слуха	ДУ
6	с нарушениями умственного развития	ДУ

* - указывается один из вариантов: «А», «Б», «ДУ», «ВНД»

4.3 Состояние доступности основных структурно-функциональных зон

№ № п \п	Основные структурно-функциональные зоны	Состояние доступности, в том числе для основных категорий инвалидов**
1	Территория, прилегающая к зданию (участок)	ДЧ-И(К,О,Г,У)
2	Вход (входы) в здание	ДЧ-И(К,О,Г,У)
3	Путь (пути) движения внутри здания (в т.ч. пути эвакуации)	ДЧ-И(К,О,Г,У)
4	Зона целевого назначения здания (целевого посещения объекта)	ДЧ-И(К,О,Г,У)
5	Санитарно-гигиенические помещения	ДЧ-И(Г,У)
6	Система информации и связи (на всех зонах)	ДЧ-И(К,О,Г,У)
7	Пути движения к объекту (от остановки городского пассажирского транспорта)	ДУ

** Указывается: ДП-В - доступно полностью всем; ДП-И (К, О, С, Г, У) – доступно полностью избирательно (указать категории инвалидов); ДЧ-В - доступно частично всем; ДЧ-И (К, О, С, Г, У) – доступно частично избирательно (указать категории инвалидов); ДУ - доступно условно, ВНД – временно недоступно.

5. ИТОГОВОЕ ЗАКЛЮЧЕНИЕ о состоянии доступности ОСИ:

Физическая доступность на объект:

- инвалиды, передвигающиеся на кресле-коляске, с нарушением опорно-двигательного аппарата, с нарушением умственного развития, с нарушением слуха – доступно частично.

-с нарушением зрения – временно не доступно.

Таким образом МБОУ СОШ № 12 является частично доступным объектом, на котором не полностью выполнены требования действующих нормативов по основным функциональным зонам для приема граждан имеющих любой вид инвалидности и других МГН, которые должны обеспечивать достижение мест целевого посещения объекта. Поэтому, приемлемым вариантом является организация специально выделенного пути и мест обслуживания, специальных участков для обслуживания МГН. Такой подход обеспечения доступности оценен как частично доступный всем категориям МГН.

Согласно «Методике паспортизации и классификации объектов и услуг с целью их объективной оценки для разработки мер, обеспечивающих их доступность». В параграфе 4.1. Основные структурно-функциональные элементы зданий и сооружений; их значение в оценке доступности объектов социальной инфраструктуры указано:

«В зависимости от расчетного числа инвалидов, от финансовых возможностей заказчика и функциональной структуры здания, сооружения рекомендуется предусматривать один из двух вариантов организации доступности (не учитывая обслуживания на дому): вариант «А» или вариант «Б». И в первом, и во втором варианте обустройство может быть универсальным (для всех категорий инвалидов) либо специальным – избирательным (для отдельных категорий инвалидов с учетом вида нарушений здоровья и мобильности).

В адаптации МБОУ СОШ № 12 будет использован вариант «Б»¹ - предусматривает специальный вход, специально обустроить параллельные пути движения и место обслуживания для людей с нарушениями здоровья.

Так по варианту «Б», как минимум, должны быть обустроены вход в здание и специально выделенная зона оказания услуг (как правило, максимально приближенная ко входу); при этом также должна быть обеспечена информация о доступном входе и выделенной зоне оказания услуг.

¹ Адаптация по варианту «Б» - выделение в уровне входной площадки специальных помещений, зон или блоков, приспособленных и оборудованных для инвалидов.

6. Предлагаемые управленческие решения по срокам и объемам работ, необходимым для приведения объекта и порядка предоставления на нем услуг в соответствии с требованиями законодательства Российской Федерации об обеспечении условий их доступности для инвалидов

N п/п	Предлагаемые управленческие решения по объемам работ, необходимым для приведения объекта в соответствие с требованиями законодательства Российской Федерации об обеспечении условий их доступности для инвалидов <*>	Результат
1	Установить кнопку вызова персонала, доступном для инвалида на кресле-коляске месте, высотой 0,85-1,1м. (в соответствии с п. 3.38 СП 59.13330.2016 в рамках «разумного приспособления»)	2020-2025 годы
2	Установить табличку с названием организации, режимом работы, адресом, дублируемую шрифтом Брайля (п.6. ст.15 ФЗ №181 и п.5.1.1 и п. 6.5.9 СП 59.13330.2016).	2020-2025 годы
3	Установить наружные тактильные наземные указатели, являющиеся средствами сигнализации, предупреждающими инвалидов по зрению о препятствиях на пути их следования, а также обозначение безопасного пути следования, обозначение мест их начала и изменения направления движения в соответствии с требованиями с ГОСТ Р 52875-2018 «Указатели тактильные наземные для инвалидов по зрению».	2020-2025 годы
4	Установить пиктограммы, указывающие доступность объекта для инвалидов по п. 4.3.7. и п. 4.3.8 ГОСТ Р 52131-2019.	2020-2025 годы
5	Оборудовать лестничный марш в соответствии с требованиями п. 5.1.12 СП 59.13330.2016. На адаптируемом входе. Перед лестничным маршем (сверху и снизу) установить предупреждающие тактильно-контрастные указатели глубиной 0,5-0,6 м на расстоянии 0,3 м от внешнего края проступи верхней и нижней ступеней. Выделить края верхней и нижней ступеней лестничных маршей на адаптируемом входе в здание контрастным желтым цветом или фактурой п. 5.1.12 СП 59.13330.2016. Установить поручни с обеих сторон на лестничном марше адаптируемого входа, а также по середине разделительный двухсторонний поручень (марш лестницы более 4м) по ГОСТ Р 51261-2017 «Устройства опорные стационарные Реабилитационные».	2020-2025 годы

6	Установить поручни на пандусе по ГОСТ Р 51261-2017 «Устройства опорные стационарные Реабилитационные» и п. 5.1.15 СП 59.13330.2016.	2020-2025 годы
7	Установить на прозрачных полотнах дверей на входе яркую контрастную маркировку в форме круга п. 6.1.6 СП 59.13330.2016.	2020-2025 годы
8	Установить информационную тактильную или тактильно-звуковую мнемосхему, отображающую информацию о помещениях в здании, не мешающая основному потоку посетителей. Она должна размещаться с правой стороны по ходу движения на удалении от 2 до 4 м от входа. На основных путях движения в соответствии с заданием на проектирование обустраиваются направляющие тактильно-контрастные указатели, шириной от 0,15 до 0,30 м с высотой рифов 4,0 мм. п. 8.1.6 СП 59.13330.2016.	2020-2025 годы
9	Установить перед входами во внутренние помещения (кабинет директора, кабинет ОВЗ, туалет), информирующие тактильные таблички для людей с нарушением зрения с использованием рельефных знаков и символов, а также рельефно-точечного шрифта Брайля. Они должны быть размещены рядом с дверью со стороны дверной ручки на высоте от 1,2 до 1,6 м по п. 6.5.9 СП 59.13330.2016.	2020-2025 годы
10	На проступях краевых ступеней лестничных маршей в здании должны быть нанесены одна или несколько противоскользящих полос, контрастных с поверхностью ступени, как правило, желтого цвета, общей шириной 0,08-0,1 м. п. 6.2.8 СП 59.13330.2016.	2020-2025 годы
11	Оборудовать санитарно-гигиеническую комнату по п. 6.3 СП 59.13330.2016.	2020-2025 годы
12	Обеспечить сопровождение и получение информации для людей с ограниченными возможностями здоровья.	2020-2025 годы
13	Приобрести портативную индукционную систему для усиления звука для слабослышащих п. 8.1.10 СП 59.13330.2016	2020-2025 годы
14	Приобрести откидной/переносной пандус на эвакуационный выход из здания.	2020-2025 годы

6.1. Период проведения работ – 2020-2025 годы
в рамках исполнения Государственной программы Российской Федерации
«Доступная среда» на 2011-2025 годы

(указывается наименование документа: программы, плана)

6.2. Ожидаемый результат (по состоянию доступности) после выполнения работ по адаптации – ДЧ-В

Оценка результата исполнения программы, плана мероприятий (по состоянию доступности) _____

6.3. Для принятия решения согласование не требуется

Имеется заключение уполномоченной организации о состоянии доступности объекта (*наименование документа и выдавшей его организации, дата*), - не имеется.

6.4. Информация размещена (обновлена) на карте доступности

(наименование сайта, портала)

7. Особые отметки

Паспорт сформирован на основании:

1. Анкеты (информации об объекте) № 2 от «2» декабрь 2020 г.,

2. Акта обследования объекта: № 2 от «2» декабрь 2020 г.

3. Решения Комиссии (рабочей группы) «по формированию доступности согласно требований СП 59.13330.2016 для МГН» от « » _____ 2020 г.



Приложение № 1
Директор МБОУ СОШ № 12
Л.В. Плеханова
«2» сентября 2020г.

АНКЕТА
(информация об объекте социальной инфраструктуры)
№ 2
(Приложение к паспорту доступности МБОУ СОШ № 12)

1. Общие сведения об объекте

- 1.1. Наименование (вид) объекта:** Муниципальное бюджетное общеобразовательное учреждение «Средняя общеобразовательная школа № 12»
- 1.2. Адрес объекта:**
346884, Ростовская область, г. Батайск, ул. Тельмана, 154.
- 1.3. Сведения о размещении объекта:**
Фактическая площадь: 18969 м²
Застроенная: 1187 м²
Незастроенная: 17782 м²
- 1.4. Год постройки здания:** 1959 год;
последнего капитального ремонта – 2013 год.
- 1.5. Дата предстоящих плановых ремонтных работ:** 2020-2025 годы.

2. Сведения об организации, расположенной на объекте

- 2.1. Название организации (учреждения), (полное юридическое наименование – согласно Уставу, краткое наименование):**
Полное – Муниципальное бюджетное общеобразовательное учреждение «Средняя общеобразовательная школа № 12»
Сокращенное – МБОУ СОШ № 12;
- 2.2. Юридический адрес организации (учреждения):**
346884, Ростовская область, г. Батайск, ул. Тельмана, 154.
Фактический адрес:
346884, Ростовская область, г. Батайск, ул. Тельмана, 154.
- 2.3. Основание для пользования объектом (оперативное управление, хозяйственное ведение, аренда):** оперативное управление.
- 2.4. Форма собственности:** муниципальная.
- 2.5. Территориальная принадлежность (федеральная, региональная, муниципальная):** муниципальная.
- 2.6. Вышестоящая организация (наименование):** Управление образования города Батайска.
- 2.7. Адрес вышестоящей организации, другие координаты:** 346880, Ростовская область, г. Батайск, пл. Ленина, 3.

3. Характеристика деятельности организации на объекте

(по обслуживанию населения)

3.1 Сфера деятельности (здравоохранение, образование, социальная защита, физическая культура и спорт, культура, связь и информация, транспорт, жилой фонд, потребительский рынок и сфера услуг, другое): образование.

3.2 Виды оказываемых услуг – образование (начальное общее, основное общее, среднее общее).

3.3 Форма оказания услуг (на объекте, с длительным пребыванием, в т.ч. проживанием, на дому, дистанционно): на объекте.

3.4 Категории обслуживаемого населения по возрасту (дети, взрослые трудоспособного возраста, пожилые; все возрастные категории): дети.

3.5 Категории обслуживаемых инвалидов (инвалиды, передвигающиеся на кресле-коляске, инвалиды с нарушениями опорно-двигательного аппарата; нарушениями зрения, нарушениями слуха, нарушениями умственного развития): все категории.

3.6 Плановая мощность, посещаемость (количество обслуживаемых в день), вместимость, пропускная способность: 280 чел.

3.7 Участие в исполнении индивидуальной программы реабилитации инвалида, ребенка-инвалида (да, нет): да

4. Состояние доступности объекта

4.1 Путь следования к объекту пассажирским транспортом:

(описать маршрут движения с использованием пассажирского транспорта)

Городской автотранспорт:

Автобусы: № 6, 202.

наличие адаптированного пассажирского транспорта к объекту –

4.1.2 Путь к объекту от ближайшей остановки пассажирского транспорта: Путь следования от остановочного комплекса к МБОУ СОШ № 12 указан в Приложении 3.

4.1.3 Расстояние до объекта от остановки транспорта: 160м.

4.1.4 Время движения (пешком): 2 минуты

4.1.5 Наличие выделенного от проезжей части пешеходного пути (да, нет): да

4.1.6 Перекрестки: нерегулируемые; регулируемые, со звуковой сигнализацией, таймером; нет: нет.

4.1.7 Информация на пути следования к объекту: акустическая, тактильная, визуальная; нет: не предусмотрено.

4.1.8 Перепады высоты на пути: есть, бордюры не адаптированы съездами, поребрик.

Их обустройство для инвалидов на коляске: нет.

4.2 Вариант организации доступности объекта (формы обслуживания) * с учетом СП 59.13330.2016.

№№ п/п	Категория инвалидов (вид нарушения)	Вариант организации доступности объекта (формы обслуживания) *
1.	Все категории инвалидов и МГН	
	<i>в том числе инвалиды:</i>	
2	передвигающиеся на креслах-колясках	ДУ
3	с нарушениями опорно-двигательного аппарата	ДУ
4	с нарушениями зрения	ВНД
5	с нарушениями слуха	ДУ
6	с нарушениями умственного развития	ДУ

* - указывается один из вариантов: «А», «Б», «ДУ», «ВНД»

5. Управленческое решение

(предложения по адаптации основных структурных элементов объекта)

№ п \п	Основные структурно-функциональные зоны объекта	Рекомендации по адаптации объекта (вид работы) *
1	Территория, прилегающая к зданию (участок)	<i>Индивидуальные решения с ТСП</i>
2	Вход (входы) в здание	<i>Индивидуальное решение с ТСП</i>
3	Путь (пути) движения внутри здания (в т.ч. пути эвакуации)	<i>Индивидуальные решения с ТСП</i>
4	Зона целевого назначения (целевого посещения объекта)	<i>Индивидуальное решение с ТСП</i>
5	Санитарно-гигиенические помещения	<i>Капитальный ремонт, Индивидуальное решение с ТСП</i>
6	Система информации на объекте (на всех зонах)	<i>Индивидуальные решения с ТСП</i>
7	Пути движения к объекту (от остановки городского пассажирского транспорта)	–
8.	Все зоны и участки	<i>Капитальный ремонт, Индивидуальные решения с ТСП</i>

*- указывается один из вариантов (видов работ): не нуждается; ремонт (текущий, капитальный); индивидуальное решение с ТСП; технические решения невозможны – организация альтернативной формы обслуживания

Размещение информации на Карте доступности Ростовской области согласовано

(подпись, Ф.И.О., должность; координаты для связи уполномоченного представителя объекта)



Приложение № 2
Директор МБОУ СОШ № 12
Л.В. Плеханова
«2» декабрь 2020г.

АКТ ОБСЛЕДОВАНИЯ
объекта социальной инфраструктуры
№ 2
(к паспорту доступности объекта МБОУ СОШ № 12)

1. Общие сведения об объекте.

- 1.1. Наименование (вид) объекта:** Муниципальное бюджетное общеобразовательное учреждение «Средняя общеобразовательная школа № 12»
- 1.2. Адрес объекта:**
346884, Ростовская область, г. Батайск, ул. Тельмана, 154.
- 1.3. Сведения о размещении объекта:**
Фактическая площадь: 18969 м²
Застроенная: 1187 м²
Незастроенная: 17782 м²
- 1.4. Год постройки здания:** 1959 год;
последнего капитального ремонта – 2013 год.
- 1.5. Дата предстоящих плановых ремонтных работ:** 2020-2025 годы.

2. Сведения об организации, расположенной на объекте

- 2.1. Название организации (учреждения), (полное юридическое наименование – согласно Уставу, краткое наименование):**
Полное – Муниципальное бюджетное общеобразовательное учреждение «Средняя общеобразовательная школа № 12»
Сокращенное – МБОУ СОШ № 12;
- 2.2. Юридический адрес организации (учреждения):**
346884, Ростовская область, г. Батайск, ул. Тельмана, 154.
Фактический адрес:
346884, Ростовская область, г. Батайск, ул. Тельмана, 154.
- 2.3. Основание для пользования объектом (оперативное управление, хозяйственное ведение, аренда):** оперативное управление.
- 2.4. Форма собственности:** муниципальная.
- 2.5. Территориальная принадлежность (федеральная, региональная, муниципальная):** муниципальная.
- 2.6. Вышестоящая организация (наименование):** Управление образования города Батайска.
- 2.7. Адрес вышестоящей организации, другие координаты:** 346880, Ростовская область, г. Батайск, пл. Ленина, 3.

3. Характеристика деятельности организации на объекте

(по обслуживанию населения)

3.1 Сфера деятельности (здравоохранение, образование, социальная защита, физическая культура и спорт, культура, связь и информация, транспорт, жилой фонд, потребительский рынок и сфера услуг, другое): образование.

3.2 Виды оказываемых услуг – образование (начальное общее, основное общее, среднее общее)

3.3 Форма оказания услуг (на объекте, с длительным пребыванием, в т.ч. проживанием, на дому, дистанционно): на объекте.

3.4 Категории обслуживаемого населения по возрасту (дети, взрослые трудоспособного возраста, пожилые; все возрастные категории): дети.

3.5 Категории обслуживаемых инвалидов (инвалиды, передвигающиеся на кресле-коляске, инвалиды с нарушениями опорно-двигательного аппарата; нарушениями зрения, нарушениями слуха, нарушениями умственного развития): все категории.

3.6 Плановая мощность, посещаемость (количество обслуживаемых в день), вместимость, пропускная способность: 280 чел.

3.7 Участие в исполнении индивидуальной программы реабилитации инвалида, ребенка-инвалида (да, нет): да

4. Состояние доступности объекта

4.1 Путь следования к объекту пассажирским транспортом:

(описать маршрут движения с использованием пассажирского транспорта)

Городской автотранспорт:

Автобусы: № 6, 202.

наличие адаптированного пассажирского транспорта к объекту –

4.1.2 Путь к объекту от ближайшей остановки пассажирского транспорта: Путь следования от остановочного комплекса к МБОУ СОШ № 12 указан в Приложении 3.

4.1.3 Расстояние до объекта от остановки транспорта: 160м.

4.1.4 Время движения (пешком): 2 минуты

4.1.5 Наличие выделенного от проезжей части пешеходного пути (да, нет): да

4.1.6 Перекрестки: *нерегулируемые; регулируемые, со звуковой сигнализацией, таймером; нет:* нет.

4.1.7 Информация на пути следования к объекту: *акустическая, тактильная, визуальная; нет:* не предусмотрено.

4.1.8 Перепады высоты на пути: *есть, бордюры не адаптированы съездами, поребрик.*

Их обустройство для инвалидов на коляске: нет.

4.2. Организация доступности объекта для инвалидов – форма обслуживания.

№ п/п	Категория инвалидов (вид нарушения)	Вариант организации доступности объекта (формы обслуживания) <*>
1	Все категории инвалидов и МГН в том числе инвалиды:	
2	передвигающиеся на креслах-колясках	ДУ
3	с нарушениями опорно-двигательного аппарата	ДУ
4	с нарушениями зрения	ВНД
5	с нарушениями слуха	ДУ
6	с нарушениями умственного развития	ДУ

<*> Указывается один из вариантов: "А", "Б", "ДУ", "ВНД".

4.3. Состояние доступности основных структурно-функциональных зон

№ п/п	Основные структурно-функциональные зоны	Состояние доступности, в том числе для основных категорий инвалидов <***>	Приложение	
			№ на плане	№ фото
1	Территория, прилегающая к зданию (участок)	ДЧ-И(К,О,Г,У)	-	1,2,3
2	Вход (входы) в здание	ДЧ-И(К,О,Г,У)	-	5,6
3	Путь (пути) движения внутри здания (в т.ч. пути эвакуации)	ДЧ-И(К,О,Г,У)	-	7,8,9,10, 11,12,13, 4,31
4	Зона целевого назначения здания (целевого посещения объекта)	ДЧ-И(К,О,Г,У)	-	17,21,22, 23
5	Санитарно-гигиенические помещения	ДЧ-И(Г,У)	-	24-30
6	Система информации и связи (на всех зонах)	ДЧ-И(К,О,Г,У)	-	-
7	Пути движения к объекту (от остановки городского пассажирского транспорта)	ДУ	-	-

<***> Указывается: ДП-В - доступно полностью всем; ДП-И (К, О, С, Г, У)

- доступно полностью избирательно (указать категории инвалидов); ДЧ-В - доступно частично всем; ДЧ-И

(К, О, С, Г, У) - доступно частично-избирательно (указать категории инвалидов); ДУ - доступно условно, ВНД - недоступно.

5. ИТОГОВОЕ ЗАКЛЮЧЕНИЕ о состоянии доступности объекта:

Физическая доступность на объект:

- инвалиды, передвигающиеся на кресле-коляске, с нарушением опорно-двигательного аппарата, с нарушением умственного развития, с нарушением слуха – доступно частично.

-с нарушением зрения – временно не доступно.

Таким образом МБОУ СОШ № 12 является частично доступным объектом, на котором не полностью выполнены требования действующих нормативов по основным функциональным зонам для приема граждан имеющих любой вид инвалидности и других МГН, которые должны обеспечивать достижение мест целевого посещения объекта. Поэтому, приемлемым вариантом является организация специально выделенного пути и мест обслуживания, специальных участков для обслуживания МГН. Такой подход обеспечения доступности оценен как частично доступный всем категориям МГН.

Согласно «Методике паспортизации и классификации объектов и услуг с целью их объективной оценки для разработки мер, обеспечивающих их доступность». В параграфе 4.1. Основные структурно-функциональные элементы зданий и сооружений; их значение в оценке доступности объектов социальной инфраструктуры указано:

«В зависимости от расчетного числа инвалидов, от финансовых возможностей заказчика и функциональной структуры здания, сооружения рекомендуется предусматривать один из двух вариантов организации доступности (не учитывая обслуживания на дому): вариант «А» или вариант «Б». И в первом, и во втором варианте обустройство может быть универсальным (для всех категорий инвалидов) либо специальным – избирательным (для отдельных категорий инвалидов с учетом вида нарушений здоровья и мобильности).

В адаптации МБОУ СОШ № 12 будет использован вариант «Б»² - предусматривает специальный вход, специально обустроить параллельные пути движения и место обслуживания для людей с нарушениями здоровья.

Так по варианту «Б», как минимум, должны быть обустроены вход в здание и специально выделенная зона оказания услуг (как правило, максимально приближенная ко входу); при этом также должна быть обеспечена информация о доступном входе и выделенной зоне оказания услуг.

² Адаптация по варианту «Б» - выделение в уровне входной площадки специальных помещений, зон или блоков, приспособленных и оборудованных для инвалидов.

6. Управленческое решение (проект)

6.1. Рекомендации по адаптации основных структурных элементов объекта:

№ п \п	Основные структурно-функциональные зоны объекта	Рекомендации по адаптации объекта (вид работы) *
1	Территория, прилегающая к зданию (участок)	Индивидуальные решения с ТСР
2	Вход (входы) в здание	Индивидуальное решение с ТСР
3	Путь (пути) движения внутри здания (в т.ч. пути эвакуации)	Индивидуальные решения с ТСР
4	Зона целевого назначения (целевого посещения объекта)	Индивидуальное решение с ТСР
5	Санитарно-гигиенические помещения	Капитальный ремонт, Индивидуальное решение с ТСР
6	Система информации на объекте (на всех зонах)	Индивидуальные решения с ТСР
7	Пути движения к объекту (от остановки городского пассажирского транспорта)	—
8.	Все зоны и участки	Капитальный ремонт, Индивидуальные решения с ТСР

<*> Указывается один из вариантов (видов работ): не нуждается; ремонт (текущий, капитальный); индивидуальное решение с ТСР; технические решения невозможны - организация альтернативной формы обслуживания.

6.2. Период проведения работ 2020-2025 годы в рамках исполнения Государственной программы Российской Федерации «Доступная среда» на 2011-2025 годы

(указывается наименование документа: программы, плана)

6.3. Ожидаемый результат (по состоянию доступности) после выполнения работ по адаптации – ДЧ-В

Оценка результата исполнения программы, плана (по состоянию доступности) _____

6.4. Для принятия решения требуется, не требуется (нужное подчеркнуть):

6.4.1. Согласование на Комиссии (рабочей группы) «по формированию доступности согласно требований СП 59.13330.2016 для МГН»

(наименование Комиссии (рабочей группы))

6.4.2. Согласование работ с надзорными органами (в сфере проектирования и строительства, архитектуры, охраны памятников, другое - указать)

6.4.3. Техническая экспертиза; разработка проектно-сметной документации

6.4.4. Согласование с вышестоящей организацией (собственником объекта):

6.4.5. Согласование с общественными организациями инвалидов

с Россооттвс (инн: 6164097)



6.4.6. Другое

Имеется заключение уполномоченной организации о состоянии доступности объекта (наименование документа и выдавшей его организации, дата) – **заключение уполномоченной организации о доступности объекта нет.**

6.5. Информация может быть размещена (обновлена) на Карте доступности субъекта Российской Федерации - **информация не размещалась**

7. Особые отметки.

ПРИЛОЖЕНИЯ:

Результаты обследования по зонам на 33 листах

Фотофиксация объекта на 19 листах

Поэтажный план объекта на 2 листах

Руководитель

рабочей группы *директор №609 сош №12*

Л. Мухомова Лариса Викторовна

(Должность, Ф.И.О.)



(подпись)

Члены рабочей группы:

зам. директора по безопасности Коляшев А.И.

(Должность, Ф.И.О.)

(подпись)

зам. директора по АХЗ Рибенко А.С.

(Должность, Ф.И.О.)

(подпись)

В том числе:

представители общественной организации инвалидов

Людмила Владимировна Косовская

Светлана Владимировна Журавлева

"Ростовская область Рустовского района, организация

«Ростовская область Рустовского района, организация

представители организации, расположенной на объекте



(Должность, Ф.И.О.)

(подпись)

(Должность, Ф.И.О.)

(подпись)

Управленческое решение согласовано «23» ноябрь 2020 г. комиссией «по формированию доступности согласно требований СП 59.13330.2016 для МГН»

(название)

к Акту обследования
 N 2 от " 2 " *февраль* 2020 г.

Результаты обследования:
 1. Территории, прилегающей к зданию (участка)
Муниципального бюджетного образовательного учреждения «Средняя общеобразовательная школа № 12»
по адресу: 346884, Ростовская область, г. Батайск, ул. Тельмана, 154.
(наименование объекта, адрес)

N п/п	Наименование функционально-планировочного элемента	Наличие элемента		Выявленные нарушения и замечания	Работы по адаптации объектов				
		есть/нет	N на плане		N фото	Значимо для инвалида (категория)	Содержание	Виды работ	
1.1	Вход (входы) на территорию	Есть	-	1	Отсутствует табличка с названием организации, режимом работы, адресом, дублируемую шрифтом Брайля.	Отсутствуют пиктограммы указывающие на доступность учреждения.	К,О,Г,С,У	Установить табличку с названием организации, режимом работы, адресом, дублируемую шрифтом Брайля (п.6. ст.15 ФЗ №181 и п.5.1.1 и п. 6.5.9 СП 59.13330.2016)	Индивидуальные решения с ТСР
1.2	Путь (пути) движения на	Есть	-	2,3	Отсутствует табличка с названием организации, адресом, дублируемую шрифтом Брайля.	Отсутствуют пиктограммы указывающие на доступность учреждения.	С	Установить кнопку вызова персонала, доступном для инвалида на кресле-коляске месте, высотой 0,85-1,1м. (в соответствии с п. 3.38 СП 59.13330.2016 в рамках «разумного приспособления») Установить пиктограммы, указывающие доступность объекта для инвалидов по п. 4.3.7. и п. 4.3.8 ГОСТ Р 52131-2019.	Установить наружные тактильные наземные указатели, решения с ТСР

	территории			пути следования МГН выполнены из твердых материалов, ровные, не создают вибрацию при движении по ним. Их поверхность обеспечивает продольный коэффициент сцепления 0,6-0,75 кН/кН, в условиях сырой погоды и отрицательных температур - не менее 0,4 кН/кН. п. 5.1.11 СП 59.13330.2016.	являющиеся средствами сигнализации, предупреждающими инвалидов по зрению о препятствиях на пути их следования, а также обозначение безопасного пути следования, обозначение мест их начала и изменения направления движения в соответствии с требованиями с ГОСТ Р 52875-2018 «Указатели тактильные наземные для инвалидов по зрению».	
1.3	Лестница (наружная)	Нет	-	-	-	-
1.4	Пандус (наружный)	Нет	-	-	-	-
1.5	Автостоянка и парковка	Нет	-	-	-	-
	ОБЩИЕ требования к зоне	-	-	-	-	Индивидуальные решения с ТСР

II. Заключение по зоне:

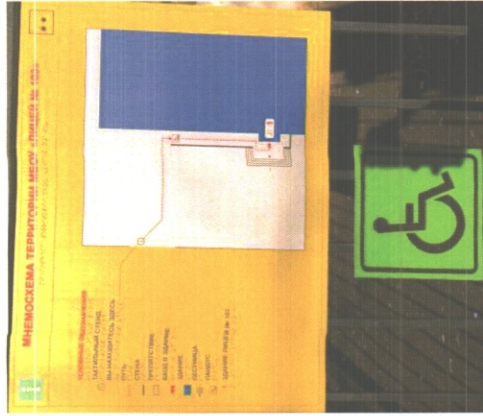
Наименование структурно-функциональной зоны	Состояние доступности <*> (к пункту 3.4 Акта обследования ОСИ)	Приложение		Рекомендации по работам) <*> к обследованию объекта	по адаптации (вид Акта 4.1 пункта)
		N на плане	N фото		
Территория, прилегающая к зданию (участок)	ДЧ-И (К,О,Г,У)	-	1,2,3	Индивидуальные решения с ТСП	

<*> Указывается: ДП-В - доступно полностью всем; ДП-И (К, О, С, Г, У) - доступно полностью избирательно (указать категории инвалидов); ДЧ-В - доступно частично всем; ДЧ-И (К, О, С, Г, У) - доступно частично избирательно (указать категории инвалидов); ДУ - доступно условно, ВНД - недоступно.
 <*> Указывается один из вариантов: не нуждается; ремонт (текущий, капитальный); индивидуальное решение с ТСП; технические решения невозможны - организация альтернативной формы обслуживания.

Комментарий к заключению: Согласно п. 6.1.1 СП 59.13330.2016 достаточно адаптировать один вход, доступный для МПН.

Установить табличку с названием организации, режимом работы, адресом, дублированная шрифтом Брайля согласно п. д. ст. 9 Конвенции ООН о правах инвалидов: оснащать здания и другие объекты, открытые для населения, знаками, выполненными азбукой Брайля и в легко читаемой и понятной форме, а также п.6. ст.15 ФЗ №181 и п.5.1.1 и п. 6.5.9 СП 59.13330.2016.

Установить кнопку вызова персонала, на высоте 0,85-1,1м. (в соответствии с: аб. 5 ст. 2 Конвенции ООН о правах инвалидов: «разумное приспособление» означает внесение, когда это нужно в конкретном случае, необходимых и подходящих модификаций и коррективов, не становящихся несоразмерным или неоправданным бременем, в целях обеспечения реализации или осуществления инвалидами наравне с другими всех прав человека и основных свобод п.3.38 СП 59.13330.2016 в рамках «разумного приспособления»).



2. Входа (входов) в здание
Муниципального бюджетного общеобразовательного учреждения «Средняя общеобразовательная школа № 12»
по адресу: 346884, Ростовская область, г. Батайск, ул. Тельмана, 154.
(наименование объекта, адрес)

N п/п	Наименование функционально-планировочного элемента	Наличие элемента		Выявленные нарушения и замечания	Значимо для инвалида (категория)	Работы по адаптации объектов	
		есть/нет	N на плане			Содержание	Виды работ
2.1	Вход в здание			Содержание		Установить табличку с названием организации, режимом работы, адресом, дублируемую шрифтом Брайля (п.6. ст.15 ФЗ №181 и п.5.1.1 и п. 6.5.9 СП 59.13330.2016) Установить кнопку вызова персонала, доступном для инвалида на кресле-коляске месте, высотой 0,85-1,1м. (в соответствии с п. 3.38 СП 59.13330.2016 в рамках «разумного приспособления») Установить пиктограммы на входе в здание и на кнопке вызова персонала символами, указывающими на их доступность по п. 4.3.7. и п. 4.3.8 ГОСТ Р 52131-2019.	Индивидуальные решения с ТСП
2.2	Лестница (наружная) (в административн	Есть	-	Все ступени лестницы в пределах одного марша одинаковы по форме в плане, по размерам ширины	С,О	Оборудовать лестничный марш в соответствии с требованиями п. 5.1.12 СП	Индивидуальные решения с ТСП

	ое здание)				проступи и высоты подъема ступеней, ступени выделены контрастным цветом соответствует п. 5.1.12 СП 59.13330.2016. Отсутствуют поручни	59.13330.2016.	
2.3	Пандус (наружный)	Есть	-	6	Отсутствуют предупреждающие тактильные указатели и не выделены края ступеней контрастным цветом согласно требованиям СП 59.13330.2016	К	См. в комментарии Индивидуальные решения с ТСР
2.4	Входная площадка (перед дверью)	Нет	-	-	Пандус, процент уклона, его длина, поверхность выполнены в соответствии с требованиями ГОСТ Р 51261-2017 «Устройства опорные стационарные Реабилитационные» и п.6.1.2 СП. 59.13330.2016. Поручень выполнен не по ГОСТ Р 51261-2017 «Устройства опорные стационарные Реабилитационные» и п.5.1.15 СП 59.13330.2016.	-	-
2.5	Дверь (входная)	Есть	-	5	Входная дверь имеет ширину более 0,9 м., что соответствует п. 6.1.5 СП 59.13330.2016. Высота порогов в проеме двери доступной для МГН не превышают 0,014м п. 6.1.5 СП 59.13330.2016.	С	Установить на прозрачных полотнах дверей на входе яркую контрастную маркировку в форме круга п. 6.1.6 СП 59.13330.2016. Индивидуальные решения с ТСР
2.6	Тамбур	Есть	-	7	Глубина и ширина тамбура, соответствует размерам, указанным в п. 6.1.8 СП 59.13330.2016.	К	-

ОБЩИЕ требования к зоне	Есть	-	-	К,У,С,Г,О	-	Индивидуальные решения с ТСП
-------------------------	------	---	---	-----------	---	------------------------------

II. Заключение по зоне:

Наименование структурно-функциональной зоны	Состояние доступности <*> к пункту 3.4 Акта обследования	Приложение		Рекомендации по адаптации (вид работы) <*> к пункту 4.1 Акта обследования объекта
		N на плане	N фото	
Входы в здание	ДЧ-И (К,О,Г,У)	-	5,6	Индивидуальные решения с ТСП

<*> Указывается: ДП-В - доступно полностью всем; ДП-И (К, О, С, Г, У) - доступно полностью избирательно (указать категорию инвалидов); ДЧ-В - доступно частично всем; ДЧ-И (К, О, С, Г, У) - доступно частично избирательно (указать категорию инвалидов); ДУ - доступно условно, ВНД - недоступно.
 <*> Указывается один из вариантов: не нуждается; ремонт (текущий, капитальный); индивидуальные решения с ТСП; технические решения невозможны - организация альтернативной формы обслуживания.

Комментарий к заключению:

П. 5.1.12 СП 59.13330.2016 Перед внешней лестницей следует обустроить предупреждающие тактильно-контрастные указатели глубиной 0,5-0,6 м на расстоянии 0,3 м от внешнего края проступи верхней и нижней ступеней.

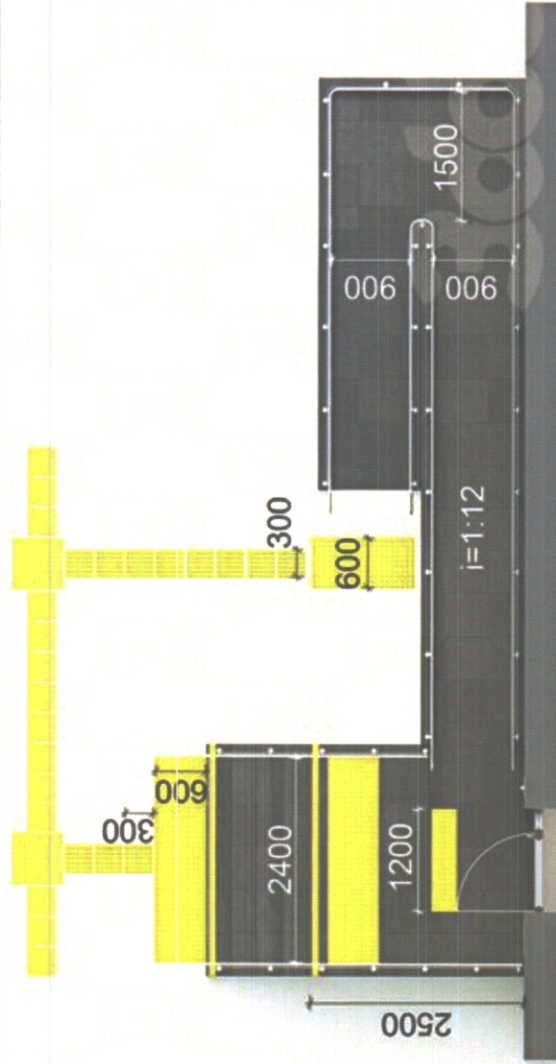
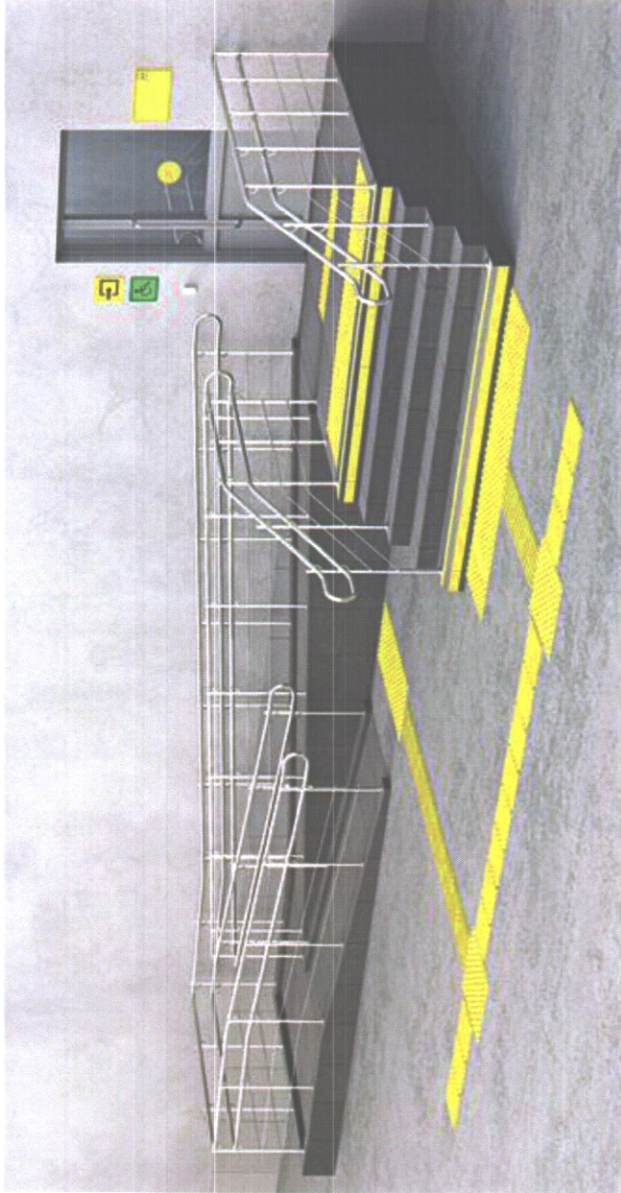
П. 5.1.15 СП 59.13330.2016. Пандусы должны иметь двухстороннее ограждение с поручнями на высоте 0,9 и 0,7 м с учетом технических требований к опорным стационарным устройствам. Расстояние между поручнями пандуса одностороннего движения должно быть в пределах 0,9-1,0 м. По продольным краям марша пандуса следует устанавливать бортики высотой не менее 0,05 м. Верхний и нижний поручни пандуса должны находиться в одной вертикальной плоскости. Размеры длины и высоты поручней всех лестниц и пандусов допускается изменять по месту в пределах $\pm 0,03$ м. ГОСТ Р 51261-2017 «Устройства опорные стационарные Реабилитационные»

Расчет длины пандуса в зависимости от высоты

Высота пандуса, м	Длина пандуса, м	
	1:10=10%=5,7° (используется при перепаде высот менее 0,2 м)	1:12=8%=4,8° (для временных, приспособливаемых и реконструируемых сооружений)
0,1	1	1,2
0,2	2	2,4
0,3	3	3,6
0,4	4	4,8
0,5	5	6
0,6	6	7,2
0,7	7	8,4
0,8	8	9,6
0,9	9	10,8
1	10	12
1,1	11	13,2
1,2	12	14,4
1,3	13	15,6
1,4	14	16,8
1,5	15	18

1:20=5%=2,9° (стандартный показатель)

0,1	1	1,2	2
0,2	2	2,4	4
0,3	3	3,6	6
0,4	4	4,8	8
0,5	5	6	10
0,6	6	7,2	12
0,7	7	8,4	14
0,8	8	9,6	16
0,9	9	10,8	18
1	10	12	20
1,1	11	13,2	22
1,2	12	14,4	24
1,3	13	15,6	26
1,4	14	16,8	28
1,5	15	18	30



Зеленый — допустимые значения, красный — недопустимые.

3. Пути (путей) движения внутри здания
(в т.ч. путей эвакуации)
Муниципального бюджетного общеобразовательного учреждения «Средняя общеобразовательная школа № 12»
по адресу: 346884, Ростовская область, г. Батайск, ул. Тельмана, 154.
(наименование объекта, адрес)

N п/п	Наименование функционально-планировочного элемента	Наличие элемента		Выявленные нарушения и замечания	Значимо для инвалида (категория)	Работы по адаптации объектов	
		есть/нет	N на плане / N фото				Содержание
3.1	Коридор (вестибюль, зона ожидания, галерея, балкон)	Есть	8,9,10	Пути движения к помещениям, зонам и местам обслуживания внутри здания спроектированы и оборудованы в соответствии с нормативными требованиями к путям эвакуации людей из здания, в соответствии с § 6.2. СП 59.13330.2016. «Пути движения в зданиях».	К,О,Г,С,У	Установить информационную тактильную или тактильно-звуковую мнемосхему, отображающую информацию о помещениях в здании, не мешающая основному потоку посетителей. Она должна размещаться с правой стороны по ходу движения на удалении от 2 до 4 м от входа. На основных путях движения в соответствии с заданием на проектирование обустраиваются направляющие тактильно-контрастные указатели, шириной от 0,15 до 0,30 м с высотой рифов 4,0 мм. п. 8.1.6 СП 59.13330.2016.	Индивидуальные решения с ТСР

3.2	Лестница (внутри здания)	Есть	-	11	Не выделены края верхней и нижней лестничного марша контрастным цветом, что не соответствует п. 6.2.8. СП 59.13330.2016	С	На проступях краевых ступеней лестничных маршей в здании должны быть нанесены одна или несколько противоскользящих полос, контрастных с поверхностью ступени, как правило, желтого цвета, общей шириной 0,08-0,1 м. 6.2.8 СП 59.13330.2016.	Индивидуальные решения с ТСР
3.3	Пандус (внутри здания)	Нет	-	-	-	-	-	-
3.4	Лифт пассажирский (или подъемник)	Нет	-	-	-	-	-	-
3.5	Дверь	Есть	-	18,21, 24,28	Ширина дверных проемов имеют размер менее 0,9 м не соответствует п. 6.2.4 СП 59.13330.2016. Пороги высотой менее 0,014 м. соответствует п. 6.2.4 СП 59.13330.2016	К	Расширить дверные проемы до 0,9 м п. 6.2.4 СП 59.13330.2016.	Капитальный ремонт
3.6	Пути эвакуации (в т.ч. зоны безопасности)	Есть	-	4,12, 13,31	Проектные решения обеспечивают безопасность посетителей, учитывая их психофизические возможности, их численности и места предполагаемого нахождения в здании, что соответствует п. 6.2.19 СП 59.13330.2016. Место обслуживания и временного нахождения МПН расположено на минимальном расстоянии от	К	Приобрести откидной/переносной пандус на эвакуационный выход из здания.	Индивидуальные решения с ТСР

				эвакуационного выхода из помещения здания наружу, что соответствует п. 6.2.20 СП 59.13330.2016.				
	ОБЩИЕ требования к зоне	-	-	-	-	-	-	-

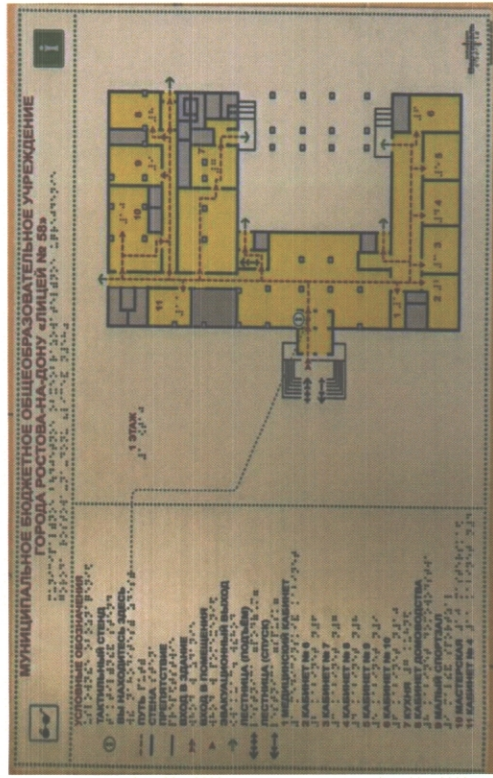
II. Заключение по зоне:

Наименование структурно-функциональной зоны	Состояние доступности <*> (к пункту 3.4 Акта обследования ОСИ)	Приложение		Рекомендации по адаптации (вид работы) <***> к пункту 4.1 Акта обследования ОСИ
		N на плане	N фото	
Пути движения внутри здания (в т.ч. пути эвакуации):	ДЧ-И (К,О,Г,У)	-	4,7,8,9,10,11,12,13,4,31	Индивидуальные решения с ТСР

<*> Указывается: ДП-В - доступно полностью всем; ДП-И (К, О, С, Г, У) - доступно полностью избирательно (указать категории инвалидов); ДЧ-В - доступно частично всем; ДЧ-И (К, О, С, Г, У) - доступно частично избирательно (указать категории инвалидов); ДУ - доступно условно, ВНД - недоступно.

<***> Указывается один из вариантов: не нуждается; ремонт (текущий, капитальный); индивидуальный решение с ТСР; технические решения невозможны - организация альтернативной формы обслуживания.

Комментарий к заключению:



4. Зоны целевого назначения здания
(целевого посещения объекта)

Вариант I - зона обслуживания инвалидов

Муниципального бюджетного образовательного учреждения «Средняя общеобразовательная школа № 12»
по адресу: 346884, Ростовская область, г. Батайск, ул. Тельмана, 154.
(наименование объекта, адрес)

N п/п	Наименование функционально-планировочного элемента	Наличие элемента		Выявленные нарушения и замечания	Значимо для инвалида (категория)	Работы по адаптации объектов	
		есть/нет	N на плане			N фото	Содержание
4.1	Кабинетная форма обслуживания	Есть	-	17,21, 22,23	С	Установить перед входом в помещения информирующую тактильную табличку для людей с нарушением зрения с использованием рельефных знаков и символов, а также рельефно-точечного шрифта Брайля. Она должна быть размещена рядом с дверью со стороны дверной ручки на высоте от 1,2 до 1,6 м по п. 6.5.9 СП 59.13330.2016.	Индивидуальные решения с ТСР
4.2	Зальная форма обслуживания	Нет	-	-	-	-	-
4.3	Прилавочная форма обслуживания	Нет	-	-	-	-	-
4.4	Форма обслуживания с перемещением по маршруту	Нет	-	-	-	-	-
4.5	Кабина индивидуального обслуживания	Нет	-	-	-	-	-

ОБЩИЕ требования к зоне	Есть	-	-	-	Индивидуальные решения с ТСР
-------------------------	------	---	---	---	------------------------------

II. Заключение по зоне:

Наименование структурно-функциональной зоны	Состояние доступности <*> (к пункту 3.4 Акта обследования)	Приложение		Рекомендации по адаптации (вид работы) <*> к пункту 4.1 Акта обследования
		N на плане	N фото	
Зона целевого назначения здания (целевого посещения здания): Кабинетная форма обслуживания (групповая)	ДЧ-И (К,О,Г,У)	-	17,21,22,23	Индивидуальные решения с ТСР

<*> Указывается: ДП-В - доступно полностью всем; ДП-И (К, О, С, Г, У) - доступно полностью избирательно (указать категории инвалидов); ДЧ-В - доступно частично всем; ДЧ-И (К, О, С, Г, У) - доступно частично избирательно (указать категории инвалидов); ДУ - доступно условно, ВНД - недоступно.

<*> Указывается один из вариантов: не нуждается; ремонт (текущий, капитальный); индивидуальное решение с ТСР; технические решения невозможны - организация альтернативной формы обслуживания.

Комментарий к заключению:

П. 8.2.2 СП 59.13330.2016 Ученические места для учащихся-инвалидов должны размещаться идентично в однотипных учебных помещениях одного учебного учреждения. В учебном помещении первые столы в ряду у окна и в среднем ряду следует предусмотреть для учащихся с недостатками зрения и дефектами слуха, а для учащихся, передвигающихся в кресле-коляске, - выделить один, два первых стола в ряду у дверного проема.

П. 8.2.5 СП 59.13330.2016 В образовательных учреждениях для учащихся-инвалидов с нарушением слуха во всех помещениях следует предусмотреть установку светового сигнализатора школьного звонка, а также световой сигнализации об эвакуации в случае чрезвычайных ситуаций.

4. Зоны целевого назначения здания
(целевого посещения объекта)
Вариант II - места приложения труда

Наименование функционально-планировочного элемента	Наличие элемента		Выявленные нарушения и замечания		Работы по адаптации объектов		
	есть/нет	N на плане	N фото	Содержание	Значимо для инвалида (категория)	Содержание	Виды работ
Место приложения труда	Нет	-	-	-	-	-	-

II. Заключение по зоне:

Наименование структурно-функциональной зоны	Состояние доступности<*> (к пункту 3.4 Акта обследования)	Приложение		Рекомендации по адаптации (вид работы) <*> к пункту 4.1 Акта обследования
		N на плане	N фото	
Зона целевого назначения здания (целевого посещения здания) Вариант II - места приложения труда	-	-	-	-

<*> Указывается: ДП-В - доступно полностью всем; ДП-И (К, О, С, Г, У) - доступно полностью избирательно (указать категории инвалидов); ДЧ-В - доступно частично всем; ДЧ-И (К, О, С, Г, У) - доступно частично избирательно (указать категории инвалидов); ДУ - доступно условно, ВНД - недоступно.
<***> Указывается один из вариантов: не нуждается; ремонт (текущий, капитальный); индивидуальный; технические решения невозможны - организация альтернативной формы обслуживания.

Комментарий к заключению:

**5. Санитарно-гигиенических помещений
Муниципального бюджетного общеобразовательного учреждения «Средняя общеобразовательная школа № 12»
по адресу: 346884, Ростовская область, г. Батайск, ул. Тельмана, 154.**

N п/п	Наименование функционально-планировочного элемента	Наличие элемента		Выявленные нарушения и замечания		Работы по адаптации объектов		
		есть/нет	N на плане	N фото	Содержание	Значимо для инвалида (категория)	Содержание	Виды работ
5.1	Туалетная комната	Есть	-	24-30	Санитарно-гигиенические комнаты не оборудованы для посетителей и детей с ограниченными возможностями здоровья.	К,О,С	Оборудовать санитарно-гигиеническую комнату по п. 6.3.	Капитальный ремонт, Индивидуальные решения с ТСР
5.2	Душевая/ванная комната	Нет	-	-	-	-	-	-
5.3	Бытовая комната (гардеробная)	Нет	-	-	-	-	-	-
	ОБЩИЕ требования к зоне	Есть	-	-	-	-	-	Капитальный ремонт, Индивидуальные решения с ТСР

II. Заключение по зоне:

Наименование структурно-функциональной зоны	Состояние доступности <*> (к пункту 3.4 Акта обследования)	Приложение		Рекомендации по адаптации (вид работы) <***> к пункту 4.1 Акта обследования
		N на плане	N фото	
Санитарно-гигиенические помещения: Туалетная комната	ДЧ-И (Г, У)	-	24-30	Капитальный ремонт, Индивидуальные решения с ТСР

<*> Указывается: ДП-В - доступно полностью всем; ДП-И (К, О, С, Г, У) - доступно полностью избирательно (указать категорию инвалидов); ДЧ-В - доступно частично всем; ДЧ-И (К, О, С, Г, У) - доступно частично избирательно (указать категорию инвалидов); ДУ - доступно условно, ВНД - недоступно.
<***> Указывается один из вариантов: не нуждается; ремонт (текущий, капитальный); индивидуальный; индивидуальные решения с ТСР; технические решения невозможны - организация альтернативной формы обслуживания.

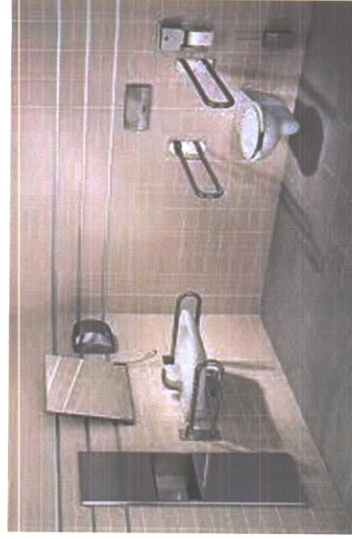
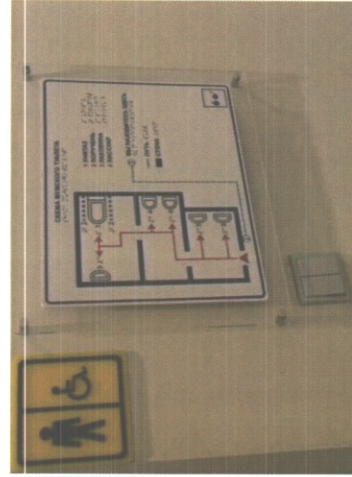
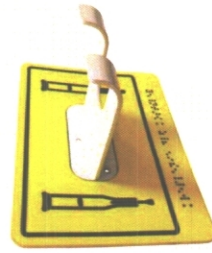
Комментарий к заключению:

П. 6.3.1 СП 59.13330.2016 Во всех зданиях, где должны быть санитарно-бытовые помещения для посетителей, следует предусматривать специально оборудованные для инвалидов доступные кабины в уборных, места в раздевальных ваннах и душевых. При этом должна обеспечиваться доступность уборных общего пользования для людей с нарушением зрения.

П. 6.3.3 СП 59.13330.2016 Доступная кабина в общественной уборной должна иметь размеры в плане, м, не менее: ширина - 1,65, глубина - 2,2, ширина двери - 0,9. В кабине сбоку от унитаза следует предусматривать пространство рядом с унитазом шириной не менее 0,8 м для размещения кресла-коляски, а также крючки для одежды, костылей и других принадлежностей. В кабине должно быть свободное пространство диаметром 1,4 м для разворота кресла-коляски. Двери должны открываться наружу.

П. 6.3.6 СП 59.13330.2016 У дверей блоков санитарно-бытовых помещений, включающих в себя доступные кабины, и универсальной кабины уборной следует предусматривать со стороны ручки информационные таблички помещений (выполненные рельефно-графическим и рельефно-точечным способом), расположенные на высоте от 1,2 до 1,6 м от уровня пола и на расстоянии 0,1-0,5 м от края двери. Доступные и универсальные кабины должны быть оборудованы системой тревожной сигнализации или системой двухсторонней громкоговорящей связи. Тип системы, которая должна быть применена, определяется в задании на проектирование.

П.6.3.9 СП 59.13330.2016 В доступных кабин (душевых, ванн) и универсальных кабин уборных следует применять водопроводные краны с рычажной ручкой и термостатом, а при возможности - с автоматическими и сенсорными кранами бесконтактного типа. Применение кранов с рычажной ручкой и термостатом, а при возможности горячей и холодной водой не допускается. Следует применять унитазы и писсуары с автоматическим сливом воды или с ручным кнопочным управлением. Допускается применение унитазов и раковин умывальников с механизмом электрического или гидравлического вертикального перемещения. В дверях доступных и универсальных кабин следует предусматривать возможность открывания снаружи.



**6. Системы информации на объекте
Муниципального бюджетного общеобразовательного учреждения «Средняя общеобразовательная школа № 12»
по адресу: 346884, Ростовская область, г. Батайск, ул. Тельмана, 154.**

N п/п	Наименование функционально-планировочного элемента	Наличие элемента			Выявленные нарушения и замечания	Значимо для инвалида (категория)	Работы по адаптации объектов	Виды работ
		есть/нет	N на плане	N фото				
6.1	Визуальные средства	Нет	-	-	Не выделены края ступеней адаптируемого лестничного марша контрастным цветом или фактурой п. 5.1.12 СП 59.13330.2016. Установить пиктограммы на входе в здание и кнопки вызова персонала символами, указывающими на их доступность по п. 4.3.7. и п. 4.3.8 ГОСТ Р 52131-2019. Установить на прозрачных полотнах дверей на входе яркую контрастную маркировку в форме круга п. 6.1.6 СП 59.13330.2016. На проступях краевых ступеней лестничных маршей в здании должны быть нанесены одна или несколько противоскользящих полос, контрастных с поверхностью ступени, как правило, желтого цвета, общей шириной 0,08-0,1 м. 6.2.8 СП 59.13330.2016.		Выделить края верхней и нижней ступеней лестничного марша на адаптируемом входе в здание контрастным желтым цветом или фактурой п. 5.1.12 СП 59.13330.2016. Установить пиктограммы на входе в здание и кнопки вызова персонала символами, указывающими на их доступность по п. 4.3.7. и п. 4.3.8 ГОСТ Р 52131-2019. Установить на прозрачных полотнах дверей на входе яркую контрастную маркировку в форме круга п. 6.1.6 СП 59.13330.2016. На проступях краевых ступеней лестничных маршей в здании должны быть нанесены одна или несколько противоскользящих полос, контрастных с поверхностью ступени, как правило, желтого цвета, общей шириной 0,08-0,1 м. 6.2.8 СП 59.13330.2016.	Индивидуальные решения с ТСР
6.2	Акустические средства	Нет	-	-	-	Г	Приобрести портативную индукционную систему для усиления звука для слабослышащих п. 8.1.10 СП 59.13330.2016	Индивидуальные решения с ТСР
6.3	Тактильные средства	Нет	-	-	Обеспечить доступность для инвалидов по		Установить табличку с названием организации, режимом работы, адресом, дублируемую шрифтом Брайля (п.6. ст.15 ФЗ №181 и п.5.1.1 и п. 6.5.9 СП 59.13330.2016).	Индивидуальные решения с ТСР

				зрению	С	<p>Установить наружные тактильные наземные указатели, являющиеся средствами сигнализации, предупреждающими инвалидов по зрению о препятствиях на пути их следования, а также обозначение безопасного пути следования, обозначение мест их начала и изменения направления движения в соответствии с требованиями с ГОСТ Р 52875-2018 «Указатели тактильные наземные для инвалидов по зрению».</p> <p>Установить перед входами во внутренние помещения (кабинет заведующего), информирующие тактильные таблички для людей с нарушением зрения с использованием рельефных знаков и символов, а также рельефно-точечного шрифта Брайля. Они должны быть размещены рядом с дверью со стороны дверной ручки на высоте от 1,2 до 1,6 м по п. 6.5.9 СП 59.13330.2016.</p> <p>Установить у дверей санитарно-бытового помещения со стороны ручки информационную табличку помещения, выполненной рельефно-точечным шрифтом (мнемосхема) расположенной на высоте от 1,2 до 1,6 м от уровня пола и на расстоянии 0,1 – 0,5 м от края двери. п 6.3.6 СП 59.13330.2016.</p>	Индивидуальные решения с ТСП
ОБЩИЕ требования к зоне	Есть	-	-	-	-		

II. Заключение по зоне:

Наименование структурно-функциональной зоны	Состояние доступности<*> (к пункту 3.4 Акта обследования ОСИ)	Приложение		Рекомендации по адаптации (вид работы) <*> к пункту 4.1 Акта обследования
		N на плане	N фото	
Визуальные, тактильные, акустические средства	ДЧ-И (К,О,Г,У)	-	-	Индивидуальные решения с ТСР

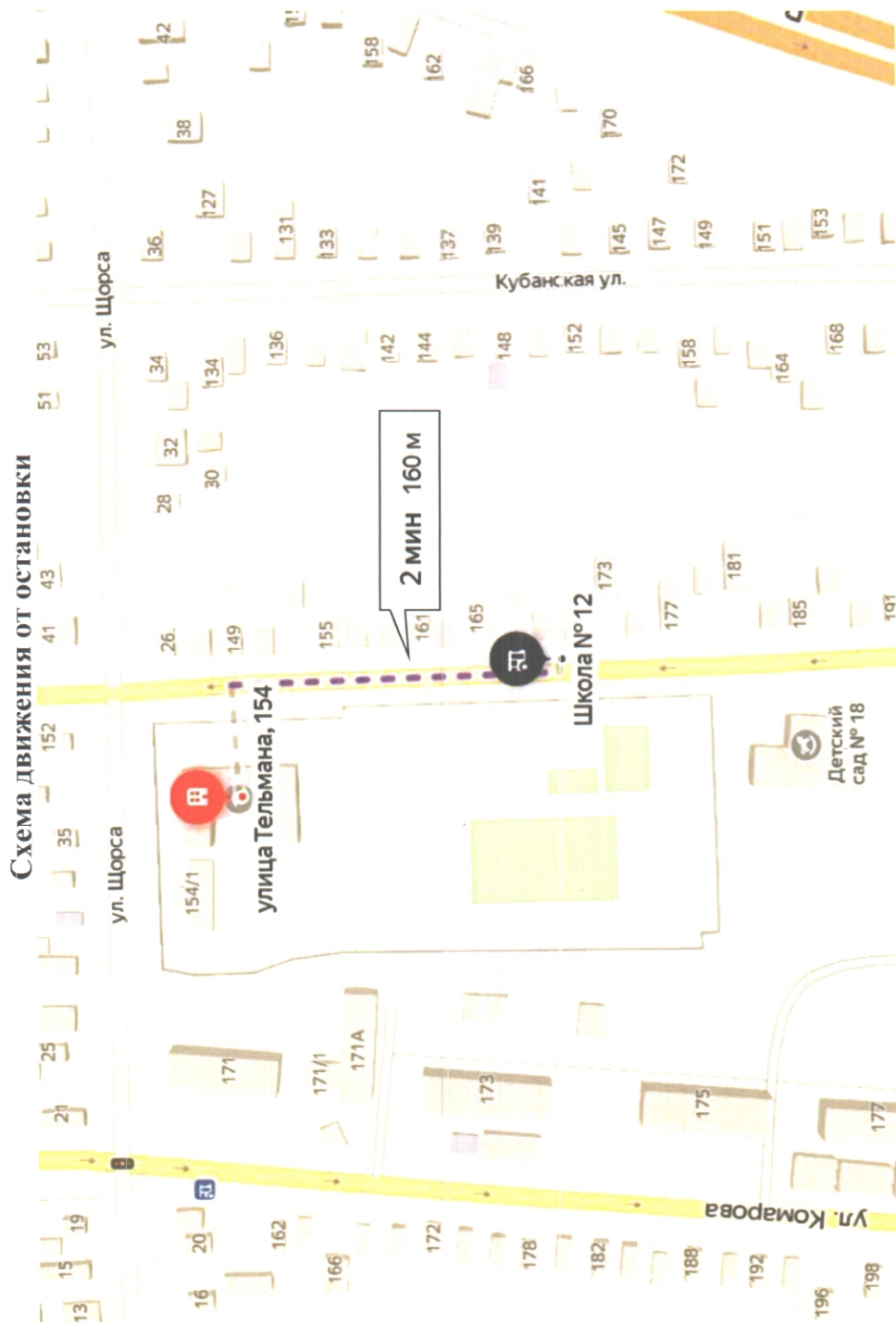
<*> Указывается: ДП-В - доступно полностью всем; ДП-И (К, О, С, Г, У) - доступно полностью избирательно (указать категории инвалидов); ДЧ-В - доступно частично всем; ДЧ-И (К, О, С, Г, У) - доступно частично избирательно (указать категории инвалидов); ДУ - доступно условно, ВНД - недоступно.

<*> Указывается один из вариантов: не нуждается; ремонт (текущий, капитальный); индивидуальное решение с ТСР; технические решения невозможны - организация альтернативной формы обслуживания.

Комментарий к заключению:

Фотофиксация на объекте:

Муниципального бюджетного общеобразовательного учреждения «Средняя общеобразовательная школа № 12»
по адресу: 346884, Ростовская область, г. Батайск, ул. Тельмана, 154.






-  - МБОУ СОШ № 12
-  - Остановка общественного транспорта
-  - Путь движения

Фото № 1



Фото № 2



Фото № 4



Фото № 3



Фото № 5



Фото № 6



Фото № 8



Фото № 7



Фото № 10



Фото № 9



Фото № 11



Фото № 12



Фото № 13



Фото № 15



Фото № 14



Фото № 16



Фото № 17



Фото № 18

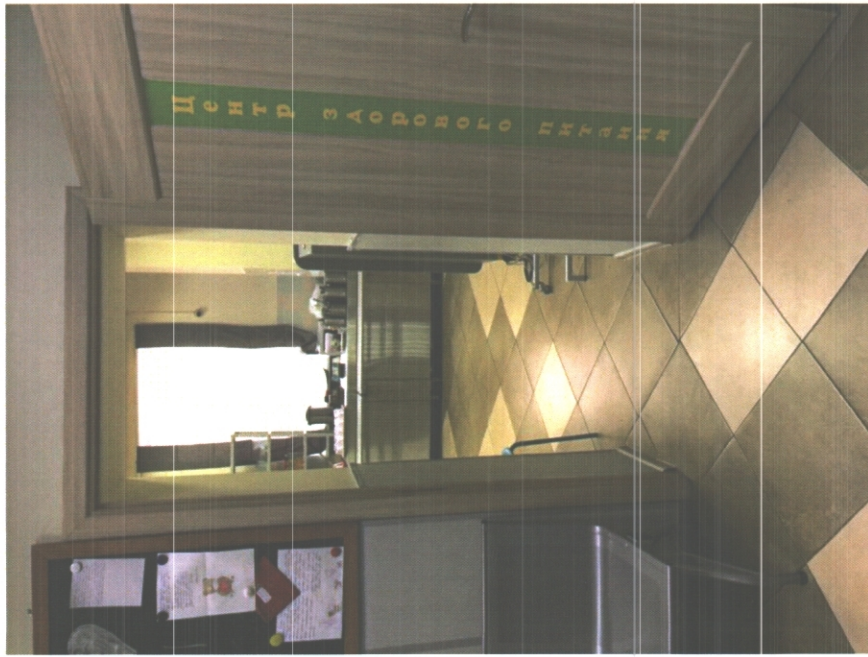


Фото № 19



Фото № 20



Фото № 21



Фото № 22



Фото № 23



Фото № 25



Фото № 24



Фото № 27



Фото № 26



Фото № 28



Фото № 29

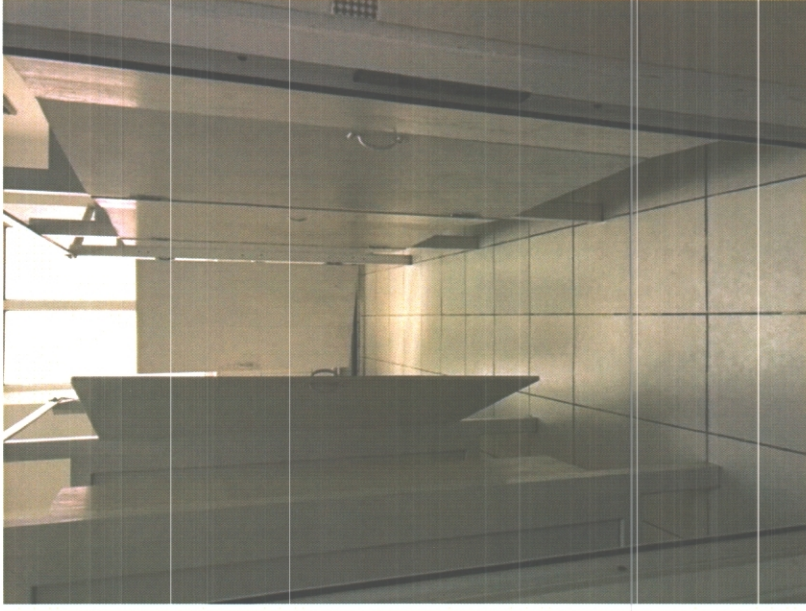


Фото № 30



Фото № 31

СОГЛАСОВАНО:
Начальник ОНД по
г.Батайску
Подполковник Е.И.



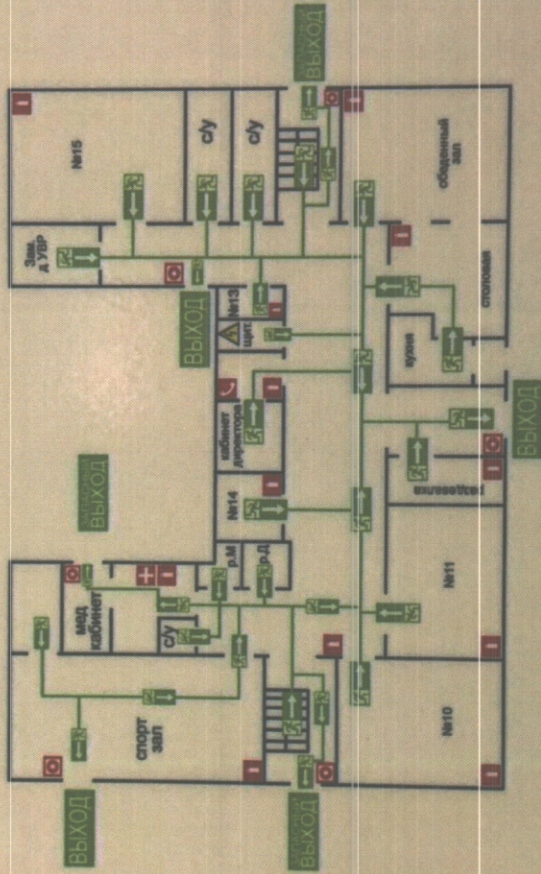
УТВЕРЖДАЮ:
Директор
Плеханова Л.В.

ПЛАН

эвакуации людей при пожаре и чрезвычайных ситуациях
из здания МБОУ СОШ № 12, ул. Тельмана, 154
1 этаж

ПРИ ПОЖАРЕ ЗВОНИТЬ
01

СПОСОБ ОПОВЕЩЕНИЯ
ЗВУКОВОЙ



ДЕЙСТВИЯ	ПОРЯДОК И ПОСЛЕДОВАТЕЛЬНОСТЬ ДЕЙСТВИЙ	ИСПОЛНИТЕЛЬ
Сообщение о пожаре	По телефону на номер "01" сообщить о пожаре в пожарную охрану, при этом сообщить адрес объекта, место возникновения пожара, личность и фамилию. Действовать по системе оповещения людей о пожаре. Оповестить руководящего.	Дежурный персонал; Обнаружившие загорание
Эвакуация людей	При обнаружении пожара или по сигналу оповещения ориентироваться на плане эвакуации, определить местоположение людей и принять возможные меры по эвакуации по основным эвакуационным путям, в случае воздействия опасных факторов пожара задействовать запасные эвакуационные пути.	Дежурный персонал; Работники организации
Сборка спасенного состава	Эвакуированные из здания люди пересчитываются, и их наличие сверяется с имеющимся поименным списком.	Дежурный персонал; Работники организации
Тушение возникшего пожара	Не занятые в эвакуации приступают к тушению пожара первичными средствами пожаротушения.	Дежурный персонал; Работники организации
Встреча пожарные подразделения	Классно проинформировать старшего должностное лицо пожарной охраны о месте возникновения пожара, пути его распространения и результатах эвакуации	Дежурный персонал; Работники организации

Грждане!
В интересах Вашей безопасности просим соблюдать следующие ПРАВИЛА:

- Запрещается курить
- Запрещается пользоваться открытым огнем
- Запрещается использование нестандартных электронноавтоматических приборов, назаводского изготовления, не имеющие устройств тепловой защиты
- Запрещается загрязнять проходы

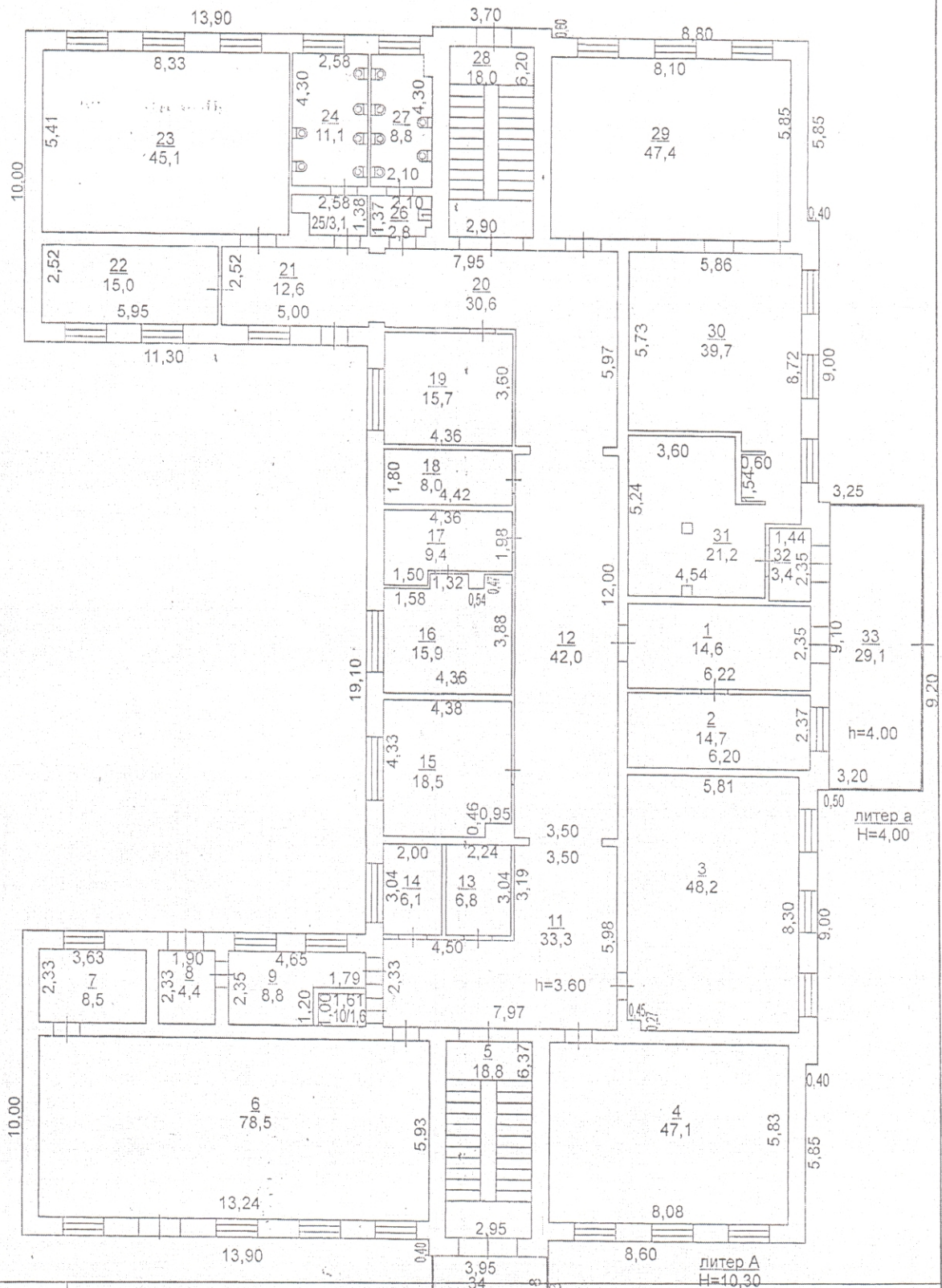
УСЛОВНЫЕ СООБРАЖЕНИЯ	ОГНЕТУШИТЕЛЬ	ТЕЛЕФОН	ЛИФТЧКА	ТРЕВОЖНАЯ КНОПКА	ПОЖАРНЫЙ КРАН
МЕСТА ОТКЛЮЧЕНИЯ ЭЛЕКТРОЭНЕРГИИ	НАТРАВАЖИВНЕ ДВИЖЕЧА К ЭВАКУАЦИОННОМУ ВЫХОДУ	ОСНОВНОЙ ЭВАКУАЦИОННЫЙ ВЫХОД	ЗАПАСНОМ ЭВАКУАЦИОННЫЙ ВЫХОД		

СОБЕСИДНУЙТЕСЬ НА ПЛАНЕ: **ОПРЕДЕЛЯТЕ СВОЕ МЕСТОПОЛОЖЕНИЕ. ДЕЙСТВУЙТЕ ПО ИНСТРУКЦИИ.**

ПОЭТАЖНЫЙ ПЛАН

Литер А,пА,а,а1

1-й этаж



Наименование ОТИ МП "БТИ" города Батайск

Поэтажный план

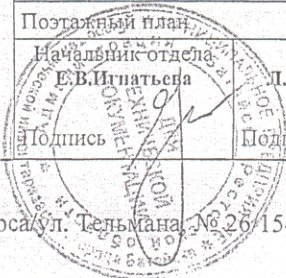
Начальник отдела
Е.В. Платьева

Техник
Л.И. Даничкина

Дата 01 октября 2014 г.

Адрес объекта
г. Батайск
ул. Щорса/ул.
Тельмана № 26/154

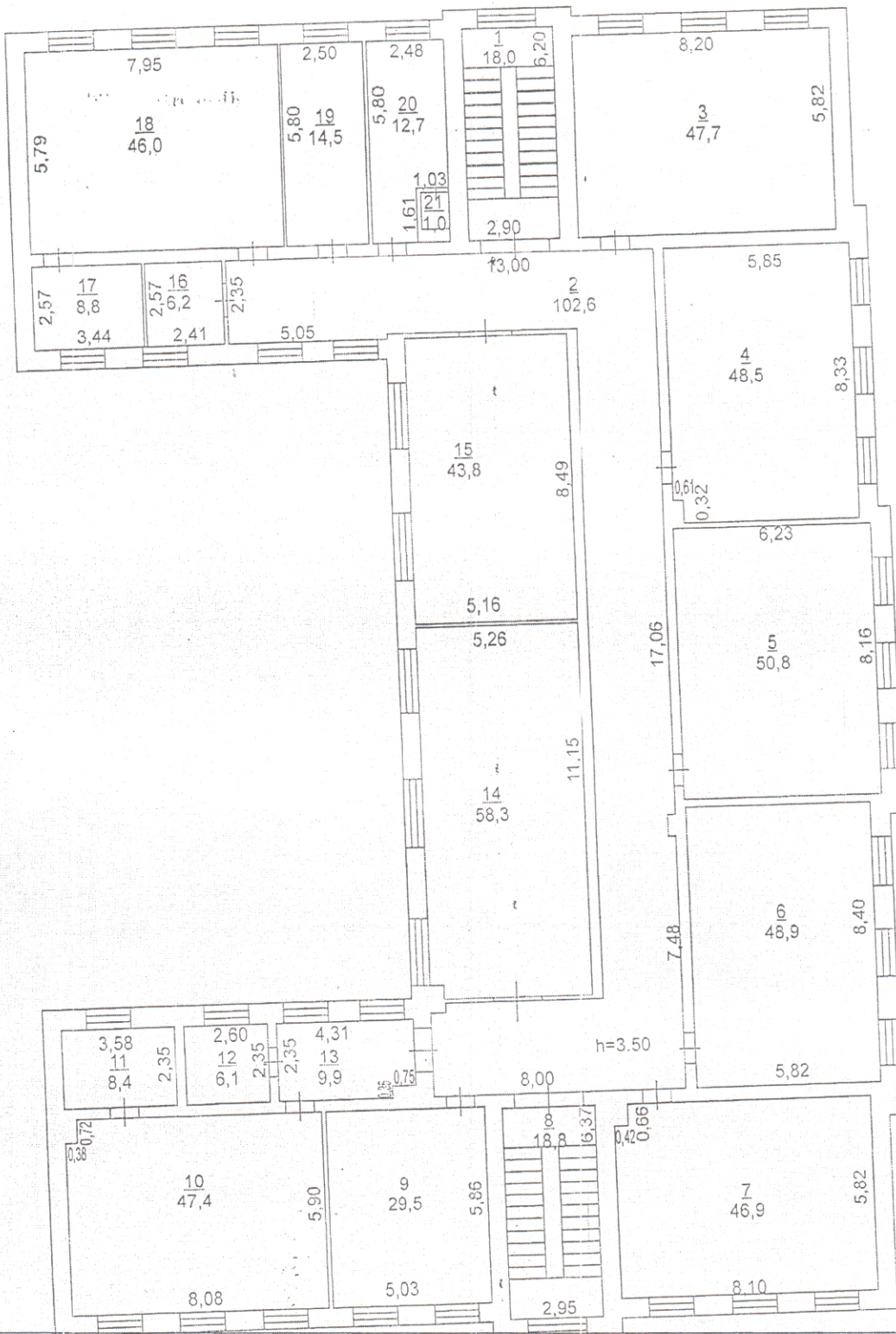
Лист 1
Листов 5
Масштаб 1:100



Подпись

Литер А, пА, а, а1

2-й этаж



Наименование ОТИ МП "БТИ" города Батайска

Позагачный план

Начальник отдела
Е.В. Испатиева

Техник
И.И. Данчикова

Дата
01 октября 2014 г.

Адрес объекта
г. Батайск
ул. Щорса/ул.
Тельмана № 26/154

Лист 2
Листов 5
Масштаб 1:100

Подпись

Подпись *Испатиева*